

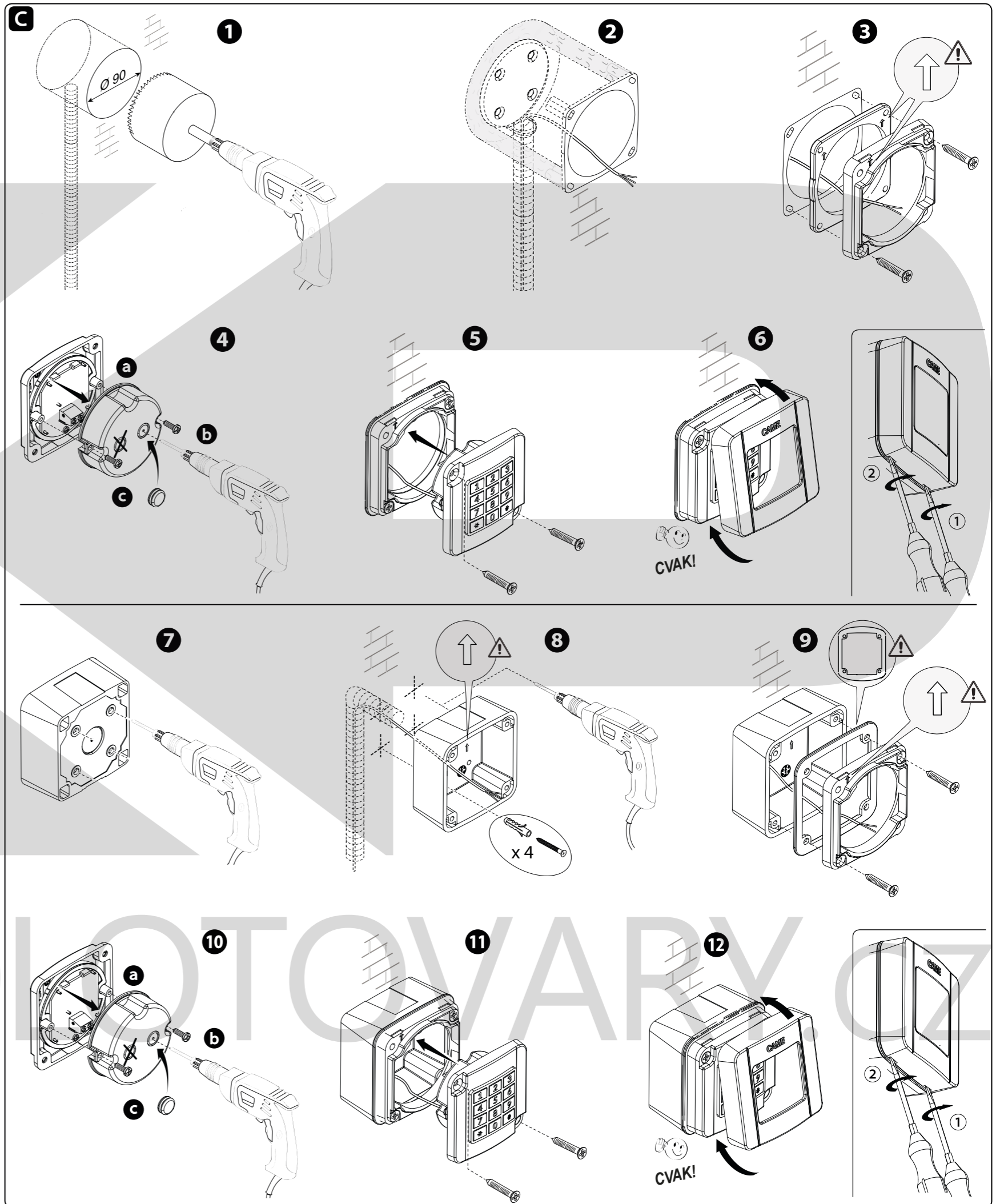
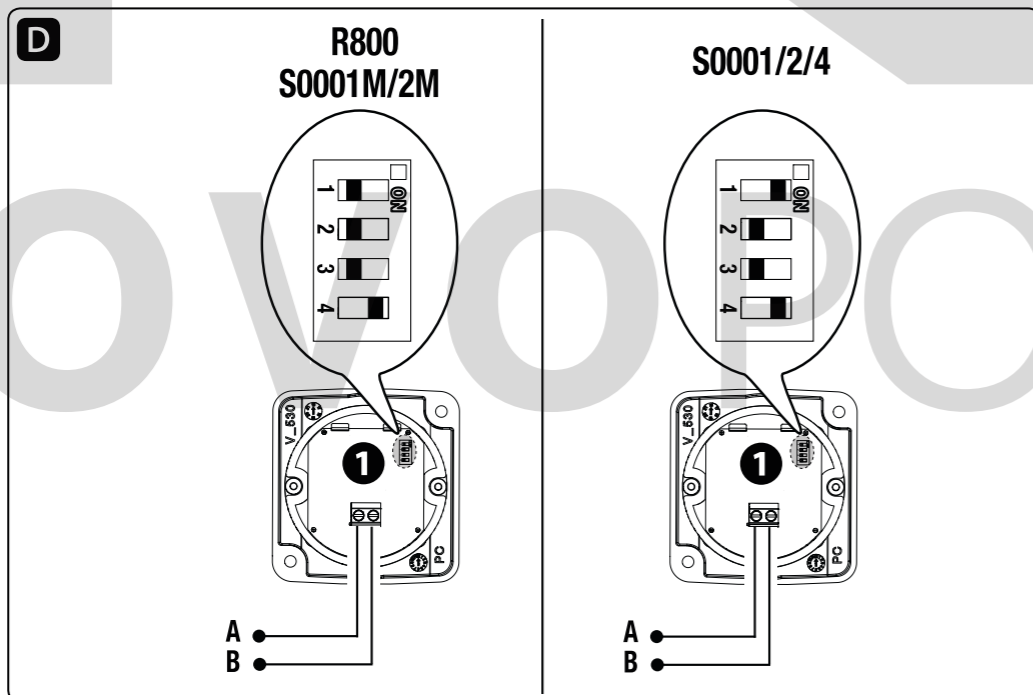
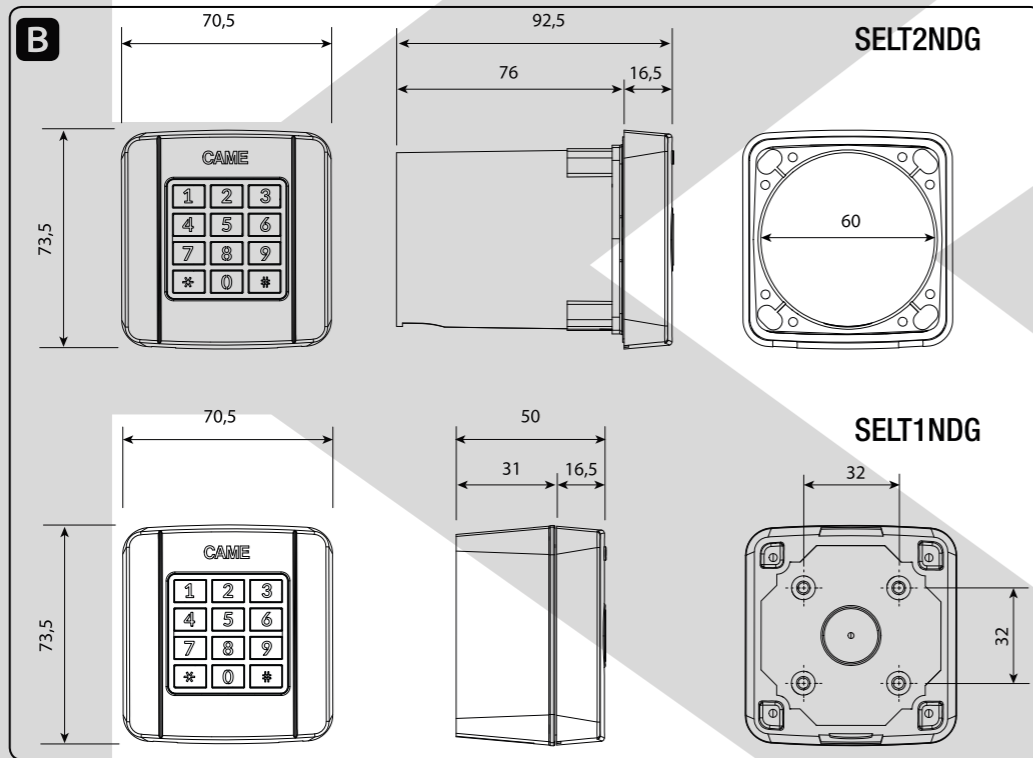
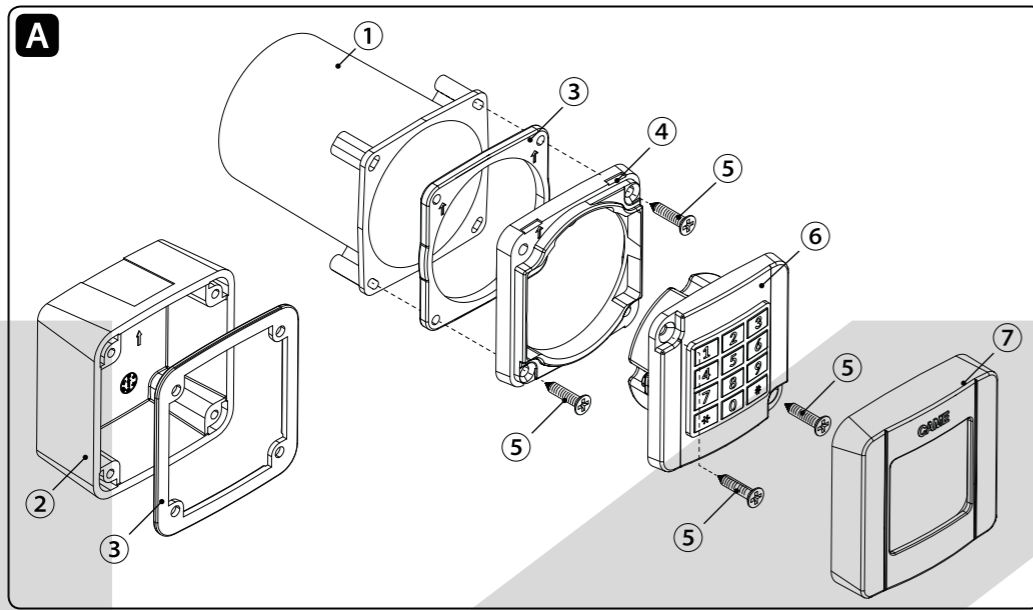
**SELT1NDG**  
**SELT2NDG**



CZ Česky

CAME S.P.A.  
Via Martiri Della Libertà, 15  
31030 – Dosson di Casier  
Treviso – Itàlie

CAME.COM



**Všeobecné pokyny**

Před započítím instalace si pozorně přečtete pokyny a proveďte všechny úkony předepsané výrobcem. Instalaci, programování, uvádění do provozu a údržbu výrobku smí provádět jen kvalifikovaný technik, který je vyškolený v souladu s platnými směrnici, včetně zdravotních a bezpečnostních předpisů a zásad likvidace obalů. Než se pustíte do úkonů jako je čištění nebo údržba, odpojte zařízení od zdroje napájení. Výrobek smí být použit výhradně k účelu, ke kterému je výslovně určený. Výrobce odmítá odpovědnost za jakékoli škody, které by vznikly jako důsledek nesprávného, nevhodného nebo nepřiměřeného použití. Výrobek instalujte takovým způsobem, aby skříňka zůstala čistá a vodotěsná.

**Popis**

SELT2NDG Podsvícená klávesnice pro zapuštěnou montáž.  
SELT1NDG Podsvícená klávesnice pro povrchovou montáž.

**Technické údaje**

Typ	SELT2NDG SELT1NDG
Stupeň krytí (IP)	54
Napájení (V)	12 DC
Kombinace	16 777 216
Provozní teplota (°C)	-20 ÷ +55
Příkon (W)	0,6
Počet čísel kódu	Max. 8
Proudový odběr (mA)	40
Třída ochrany	III

**Popis součástí A**

1. Pouzdro pro zapuštěnou montáž
2. Pouzdro pro povrchovou montáž
3. Těsnění
4. Pření rámeček
5. Montážní šrouby
6. Klávesnice
7. Přední kryt

**Rozměry B**

**Instalace C**

**Zapuštěná montáž (SELT2NDG)**

Vykružovacím vrtákem vyvrtejte do stěny otvor Ø 90 pro pouzdro a nainstalujte kabelovou chráničku Ø 20 **1**. Zatmelte pouzdro do dutiny a nainstalujte kabel **2**. Přiložte těsnění a připevněte přední rámeček **3**. Z klávesnice sejměte ochranný obal, vyvrtejte jednu ze dvou označených děr a nainstalujte dutý pryžový kolík (příložený) **4**. Proveďte zapojení, viz odstavec ZAPOJENÍ A NASTAVENÍ. Vložte klávesnici do pouzdra a upevněte ji šrouby **5**. Na klávesnici nacvakněte přední kryt **6**.  Přední kryt lze sejmout zapáčením šroubovákem v drážce na spodní straně.

**Povrchová montáž (SELT1NDG)**

Vyvrtejte označené otvory na zadní straně pouzdra **7**. Nainstalujte kabelovou chráničku Ø 20. Pomocí vhodných hmoždinek a šroubů upevněte pouzdro a nainstalujte vodič **8**. Přiložte těsnění a připevněte přední rámeček **9**.

Z klávesnice sejměte ochranný obal, vyvrtejte jednu ze dvou označených děr a nainstalujte dutý pryžový kolík (příložený) **10**. Proveďte zapojení, viz odstavec ZAPOJENÍ A NASTAVENÍ. Vložte klávesnici do pouzdra a upevněte ji šrouby **11**. Na klávesnici nacvakněte přední kryt **12**.  Přední kryt lze sejmout zapáčením šroubovákem v drážce na spodní straně.

**Zapojení a nastavení D**

△ Použijte kabel PVC FROR 2 × 0,5 mm, vzdálenost max. 30 m od ovládacího panelu.  
△ Pokud zařízení není napájeno ovládacím panelem CAME, zkontrolujte, zda je zdroj napájení zařízení opatřeno omezovačem proudu na 1,5 A.  
△ **U ovládacích panelů kompatibilních s kartami rozhraní R800 nebo S0001M/2M** připojte klávesnici na svorky (A–B) a přepínač DIP 4 přepněte do polohy ON (ZAP). Přepínače DIP 1 a 2 ponechte v poloze OFF (VYP).  
△ **U ovládacích panelů kompatibilních s kartami rozhraní S0001/2/4** připojte klávesnici na svorky (A–B) a přepínač DIP 4 přepněte do polohy ZAP (VYP). Přepínač DIP 2 ponechte v poloze OFF (VYP).  
△ Chcete-li aktivovat podsvícení klávesnice, přepněte přepínač DIP 3 do polohy ON (ZAP).  
 Pokud máte v systému několik klávesnic, bude se jejich počet lišit podle použitých karet rozhraní a poloh přepínače DIP 3 – viz tabulka níže.

Karta rozhraní	DIP 3	Počet klávesnic
<b>R800</b>	ZAPNUTO	2
<b>S0001M/2M</b>	VYPNUTO	3
<b>S0001/2/4</b>	ZAPNUTO	0
	VYPNUTO	2
<b>R800 V2</b>	ZAPNUTO	4
	VYPNUTO	

**Kódování**

Ovládací panel vás během postupu „Přidat nového uživatele“ vyzve k zadání kódu. Na klávesnici zadejte kód (až osm číslic) a mezi jednou číslicí a další stiskněte klávesu (#) v intervalu ne větším než 10 sekund (jinak se kódování zruší a budete jej muset opakovat).

**Ovládání**

Zadejte do paměti uložený kód a stiskněte (#).  
 Pokud překročíte povolený počet špatně zadaných kódů (pět pokusů), budete muset před novým zadáváním vyčkat 1 minutu.  
**Varování!** Klávesy (0), (9) a (\*) by neměly být používány při používání jiných než nejnovějších karet.

Tento produkt splňuje všechny příslušné směrnice.  
**VYBALENÍ A LIKVIDACE** Obalový materiál (lepenka, plasty apod.) by se měl likvidovat jako pevný domovní odpad. Součásti výrobku (kovové prvky, desky s elektronikou, baterie, atd.) musí být separovány od ostatního odpadu pro recyklaci. Při likvidaci materiálů postupujte podle vašich místních zákonů. OMEZENÍ ZODPOVĚDNOSTI!  
OBSAH TOHOTO NÁVODU SE MŮŽE ZMĚNIT KDYKOLIV A BEZ PŘEDCHOZÍHO OZNÁMENÍ.  
ROZMĚRY, POKUD NENÍ UVEDENO JINAK, JSOU V MILIMETRECH.